

**Uchwała Nr XLVI/395/2014
Rady Powiatu Myślenickiego
z dnia 06 marca 2014 roku**

**w sprawie : ogłoszenia tekstu jednolitego Statutu Samodzielnego Publicznego Zakładu
Opieki Zdrowotnej w Myślenicach**

Na podstawie art. 16 ust. 3 i 4 ustawy z dnia 20 lipca 2000 r. o ogłaszaniu aktów normatywnych i niektórych innych aktów prawnych (Dz. U. z 2011 r. Nr 197, poz. 1172 z późn. zm.), art. 12 pkt. 11 ustawy z dnia 5 czerwca 1998 r. o samorządzie powiatowym (Dz. U. z 2013 r. poz. 595) oraz art. 42 ust. 4 ustawy z dnia 15 kwietnia 2011 r. o działalności leczniczej (Dz. U. z 2013 poz. 217), **Rada Powiatu Myślenickiego uchwala, co następuje:**

§ 1

Postanawia się ogłosić tekst jednolity Statutu Samodzielnego Publicznego Zakładu Opieki Zdrowotnej w Myślenicach.

§ 2

1. Ogłoszenie tekstu jednolitego nastąpi w formie obwieszczenia Rady Powiatu Myślenickiego, które stanowi załącznik do niniejszej uchwały.
2. Załącznik do uchwały podlega ogłoszeniu w Dzienniku Urzędowym Województwa Małopolskiego.

§ 3

Wykonanie uchwały powierza się Zarządowi Powiatu Myślenickiego.

§ 4

Uchwała wchodzi w życie z dniem podjęcia.

PRZEWODNICZĄCY RADY
[Podpis]
Krzysztof Migacz

załącznik do uchwały Nr XLVI/395/2014 rady powiatu myślenickiego z dnia 06 marca 2014 roku

**Obwieszczenie
Rady Powiatu Myślenickiego**

z dnia 6 marca 2014 r.

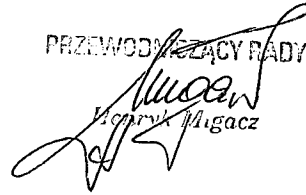
**w sprawie ogłoszenia tekstu jednolitego Statutu Samodzielnego Publicznego Zakładu Opieki
Zdrowotnej w Myślenicach.**

Na podstawie art. 16 ust. 3 ustawy z dnia 20 lipca 2000 r. o ogłaszaniu aktów normatywnych i niektórych innych aktów prawnych (Dz. U. z 2011 r. Nr 197, poz. 1172 z późn. zm.) ogłasza się w załączniku do niniejszego obwieszczenia jednolity tekst Statutu Samodzielnego Publicznego Zakładu Opieki Zdrowotnej w Myślenicach (tekst jednolity Dz. Urz. Wojew. Małopolskiego z 2013 r. poz. 5607) z uwzględnieniem zmian wprowadzonych:

Uchwałą Rady Powiatu Myślenickiego Nr XLV/385/2014 z dnia 30.01.2014 r. w sprawie wprowadzenia zmian w Statucie Samodzielnego Publicznego Zakładu Opieki Zdrowotnej w Myślenicach (Dz. Urz. Województwa Małopolskiego z 2014 r. poz. 931).

**Przewodniczący
Rady Henryk Migacz**

PRZEWODNICZĄCY RADY



Henryk Migacz

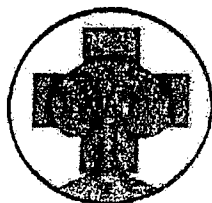
STATUT
SAMODZIELNEGO PUBLICZNEGO ZAKŁADU OPIEKI ZDROWOTNEJ
W MYŚLENICACH

Rozdział I.

Postanowienia ogólne.

§1.

- 1) Samodzielny Publiczny Zakład Opieki Zdrowotnej w Myślenicach jest podmiotem leczniczym niebędącym przedsiębiorcą działającym pod firmą: „Samodzielny Publiczny Zakład Opieki Zdrowotnej w Myślenicach”.
- 2) Dopuszcza się możliwość używania nazwy skróconej w brzmieniu „ SP ZOZ w Myślenicach”.
- 3) Samodzielny Publiczny Zakład Opieki Zdrowotnej w Myślenicach może używać znaku graficznego w postaci:



§ 2.

Samodzielny Publiczny Zakład Opieki Zdrowotnej w Myślenicach działa na podstawie:

- 1) Ustawy z dnia 15 kwietnia 2011 r. o działalności leczniczej (Dz. U. z 2013 r. poz. 217)
- 2) wpisu do Krajowego Rejestru Sądowego,
- 3) wpisu do Rejestru podmiotów wykonujących działalność leczniczą prowadzonego przez Wojewodę Małopolskiego,
- 4) innych przepisów dotyczących funkcjonowania podmiotu leczniczego niebędącego przedsiębiorcą w formie samodzielnych publicznych zakładów opieki zdrowotnej,
- 5) niniejszego Statutu.

§ 3.

Użyte w Statucie określenia oznaczają:

- 1) Ustawa - ustawa z dnia 15 kwietnia 2011 roku o działalności leczniczej (Dz. U. z 2013 r. poz. 217),
- 2) Zakład - Samodzielny Publiczny Zakład Opieki Zdrowotnej w Myślenicach
- 3) Rada Społeczna - Rada Społeczna działająca w Samodzielnym Publicznym Zakładzie Opieki Zdrowotnej w Myślenicach,
- 4) Dyrektor - Kierownik Samodzielnego Publicznego Zakładu Opieki Zdrowotnej w Myślenicach,
- 5) Statut - Statut Samodzielnego Publicznego Zakładu Opieki Zdrowotnej w Myślenicach.

§ 4.

- 1) Podmiotem tworzącym dla Zakładu jest Powiat Myślenicki, który wykonuje swoje zadania wobec SPZOZ w Myślenicach poprzez swoje organy.
- 2) Rada Powiatu nadaje Zakładowi Statut oraz wykonuje nadzór nad jego działalnością poprzez Zarząd Powiatu.

§ 5.

Zakład stanowi wyodrębniony organizacyjnie zespół osób i środków majątkowych, utworzony i utrzymywany w celu realizacji celów i zadań określonych w § 7 Statutu.

Rozdział II.

Siedziba

§ 6.

- 1) Siedzibą Zakładu jest miasto Myślenice.
- 2) Zakład prowadzi działalność leczniczą na rzecz pacjentów zamieszkałych na terenie Rzeczypospolitej Polskiej oraz cudzoziemców, przy czym podstawowym obszarem działania jest powiat myślenicki.

Rozdział III.

Cele i zadania Zakładu

§ 7.

- 1) Celem Zakładu jest prowadzenie działalności leczniczej w szczególności poprzez:

- a) udzielanie świadczeń zdrowotnych finansowanych ze środków publicznych osobom ubezpieczonym oraz innym osobom uprawnionym do tych świadczeń na podstawie odrębnych przepisów,
- b) udzielanie świadczeń zdrowotnych na rzecz innych osób, w szczególności w zakresie wynikającym z umów zawartych z podmiotami zlecającymi takie świadczenia,
- c) szkolenie i doskonalenie kadr medycznych,
- d) prowadzenie działalności w zakresie promocji zdrowia.

2) W zakresie wynikającym z przepisów prawa i zobowiązań z tytułu zawartych umów Zakład realizuje następujące podstawowe zadania:

- a) udzielanie stacjonarnych i całodobowych szpitalnych świadczeń zdrowotnych,
- b) udzielanie stacjonarnych i całodobowych świadczeń zdrowotnych innych niż szpitalne,
- c) świadczenie usług z zakresu ambulatoryjnych świadczeń zdrowotnych,
- d) świadczenie usług z zakresu podstawowej opieki zdrowotnej,
- e) świadczenie usług z zakresu rehabilitacji ambulatoryjnej i fizjoterapii,
- f) świadczenie usług z zakresu ratownictwa medycznego,
- g) świadczenie usług z zakresu badań diagnostycznych ,
- h) świadczenie usług z zakresu medycyny pracy,
- i) opieka nad kobietą ciężarną i jej płodem, porodem, położeniem, oraz nad noworodkiem.

3) Zakład na podstawie umów z uprawnionymi podmiotami może prowadzić badania naukowe w powiązaniu z udzielaniem świadczeń zdrowotnych i promocją zdrowia,

4) Zakład w celu realizacji zadań podstawowych prowadzi działalność pomocniczą poprzez:

- a) transport sanitarny,
- b) aptekę szpitalną,
- c) bank krwi,
- d) centralną sterylizatornię,
- e) prowadzenie oświaty zdrowotnej w tym zleconych programów zdrowotnych,

5) Realizując swoje zadania Zakład współpracuje z samorządem terytorialnym i zawodowym oraz jednostkami dydaktycznymi.

6) Zakład wykonuje określone w odrębnych przepisach zadania związane z potrzebami obronnymi Państwa oraz gotowość do działania w sytuacjach kryzysowych i stanach nadzwyczajnych.

§ 8.

1) Zakład prowadzi wyodrębnioną organizacyjnie działalność gospodarczą inną niż lecznicza w szczególności w zakresie:

- a) najmu i dzierżawy nieruchomości,
- b) wynajmu sprzętu,
- c) usług transportowych,
- d) organizacji szkoleń, kursów oraz konferencji związanych z działalnością leczniczą i profilaktyką zdrowotną,
- e) obsługi imprez w zakresie zabezpieczenia medycznego,
- f) pobieranie opłat parkingowych,
- g) świadczenie usług przechowywania zwłok osób zmarłych,
- h) świadczenie usług kserograficznych,
- i) prowadzenie szkoły rodzenia.

2) Zakład prowadzi działalność leczniczą, polegającą na udzielaniu świadczeń zdrowotnych odpłatnych zgodnie z obowiązującymi przepisami.

Rozdział IV.

Organy i struktura organizacyjna Zakładu

§ 9.

Organami Zakładu są:

- 1) Dyrektor,
- 2) Rada Społeczna działająca w Zakładzie.

§ 10.

Dyrektor Zakładu

- 1) Zakładem kieruje i reprezentuje go na zewnątrz Dyrektor.

2) Dyrektor jest przełożonym wszystkich zatrudnionych w nim pracowników, którym określa zakres obowiązków i pełni wobec nich funkcję pracodawcy w rozumieniu przepisów Kodeksu Pracy .

3) Dyrektor samodzielnie zarządza Zakładem oraz podejmuje decyzje dotyczące jego funkcjonowania i ponosi za nie odpowiedzialność.

4) Dyrektor Zakładu sprawuje swoje funkcje przy pomocy:

a) Zastępcy Dyrektora ds. Medycznych,

b) Zastępcy Dyrektora ds. Ekonomiczno-Finansowych – Głównego Księgowego,

c) Zastępcy Dyrektora ds. Techniczno-Eksploatacyjnych,

d) Ordynatorów i Kierowników jednostek , komórek i działów organizacyjnych,

e) Pracowników na stanowiskach samodzielnych,

f) Pełnomocnika Dyrektora ds. Systemu Zarządzania Jakością,

g) Pełnomocnika ds. Ochrony Informacji Niejawnych.

5) Dyrektor może ustanowić pełnomocników do realizacji określonych zadań oraz określonych czynności prawnych w imieniu Zakładu przez ustalenie zakresu i czasu ich umocowania.

6) W razie nieobecności Dyrektora zastępstwo wykonuje upoważniona przez Dyrektora osoba.

7) Dyrektora zatrudnia Zarząd Powiatu Myślenickiego nawiązując z nim stosunek pracy na podstawie:

a) powołania,

b) umowy o pracę,

lub zawierając z nim umowę cywilno-prawną.

§ 11.

Rada Społeczna

1) Rada Społeczna jest organem inicjującym i opiniującym podmiotu, który utworzył Zakład, a także organem doradczym Dyrektora.

2) Radę Społeczną powołuje i odwołuje oraz zwołuje jej pierwsze posiedzenie Rada Powiatu Myślenickiego.

3) Kadencja Rady trwa 4 lata i rozpoczyna bieg od daty jej powołania, przy czym zawsze kończy się po upływie czterech miesięcy od dnia ukonstytuowania się składu Rady Powiatu

nowej kadencji po wyborach. Rada Społeczna pełni swe funkcje do czasu powołania nowego składu osobowego Rady Społecznej.

4) Członek Rady Społecznej może być odwołany przed upływem kadencji:

a) w przypadku długotrwałej niezdolności do pełnienia funkcji spowodowanej chorobą, jeżeli okres tej nieobecności przekracza 6 miesięcy,

b) w przypadku nieusprawiedliwionej nieobecności na 3 kolejnych posiedzeniach Rady Społecznej.

c) w przypadku złożenia pisemnej rezygnacji

5) Zadania Rady Społecznej określa ustawa z dnia 15 kwietnia 2011r. o działalności leczniczej.

6) Tryb pracy, sposób podejmowania uchwał i zwoływania posiedzeń Rady określa Regulamin Rady Społecznej.

§ 12.

Struktura Organizacyjna Zakładu

1) Strukturę organizacyjną Zakładu tworzą:

a) przedsiębiorstwa : Szpital, Ambulatoryjna Opieka Medyczna, Zakład Opiekuńczo - Leczniczy

b) jednostki i komórki organizacyjne działalności podstawowej wchodzące w skład Przedsiębiorstw,

c) jednostki i komórki działalności pomocniczej (administracyjnej, ekonomicznej, logistycznej , gospodarczej i technicznej)

d) sekcje, które są tworzone i likwidowane przez Dyrektora Zakładu

2) Do likwidacji lub powołania komórki organizacyjnej konieczna jest opinia Rady Społecznej i zgoda organu założycielskiego.

3) Działy składają się z sekcji.

4) Sekcje są tworzone i likwidowane przez Dyrektora SPZOZ.

5) Wykaz przedsiębiorstw jednostek organizacyjnych oraz komórek organizacyjnych, o których mowa w pkt.1 lit. a, b i c określa załącznik Nr 1 do Statutu.

§ 13.

1) Dyrektor kieruje całym zakładem.

- 2) Oddziałami Szpitalnymi kierują Ordynatorzy lub Kierownicy, którzy podlegają bezpośrednio Zastępcy Dyrektora ds. Medycznych.
- 3) Pracę średniego i niższego personelu medycznego, z wyłączeniem personelu diagnostyki medycznej oraz spraw zastrzeżonych dla Zastępcy Dyrektora ds. Medycznych, nadzorują Pielęgniarki i Położne Oddziałowe lub koordynujące, które podlegają bezpośrednio Pielęgniarsce Naczelnej.
- 4) Wyższy personel medyczny zatrudniony w lecznictwie ambulatoryjnym podlega bezpośrednio Zastępcy Dyrektora ds. Medycznych
- 5) Średni personel medyczny zatrudniony w lecznictwie ambulatoryjnym podlega bezpośrednio Pielęgniarsce Naczelnej.
- 6) Apteką, laboratoriami i pracowniami kierują Kierownicy, którzy podlegają bezpośrednio Zastępcy Dyrektora ds. Medycznych.
- 7) Stacją Pomocy Doraźnej kieruje Kierownik, który podlega bezpośrednio Zastępcy Dyrektora ds. Medycznych.
- 8) Zakładem Opiekuńczo-Lecznicznym kieruje Kierownik, który podlega bezpośrednio Zastępcy Dyrektora ds. Medycznych.
- 9) Działem Finansowo – Księgowym kieruje Zastępcy Dyrektora ds. Ekonomiczno-Finansowych Główny Księgowy, który podlega bezpośrednio Dyrektorowi Zakładu.
- 10) Działem Techniczno-Eksploatacyjnym kieruje Zastępcy Dyrektora ds. Techniczno-Eksploatacyjnych lub Kierownik Działu Techniczno-Eksploatacyjnego, który podlega bezpośrednio Dyrektorowi Zakładu.
- 11) Działem Organizacji i Nadzoru kieruje Kierownik, który podlega bezpośrednio Dyrektorowi Zakładu.
- 12) Działem Zamówień Publicznych i Umów kieruje Kierownik, który podlega bezpośrednio Dyrektorowi Zakładu,
- 13) Działem Statystyki Medycznej kieruje Kierownik, który podlega bezpośrednio Zastępcy Dyrektora ds. Medycznych.
- 14) Działem Kadr kieruje Kierownik, który podlega bezpośrednio Dyrektorowi Zakładu.
- 15) Działem Płac kieruje Kierownik, który podlega bezpośrednio Zastępcy Dyrektora ds. Ekonomiczno-Finansowych Główny Księgowy.
- 16) Samodzielne stanowiska podlegają bezpośrednio Dyrektorowi Zakładu.

§ 14.

1. Schemat Organizacyjny Zakładu określa załącznik Nr 2 do Statutu.

2. Szczegółową organizację i zadania poszczególnymi jednostek i komórek organizacyjnych oraz strukturę organizacyjną przedsiębiorstw określa Regulamin Organizacyjny Zakładu, który ustala Dyrektor, po zaopiniowaniu przez Radę Społeczną.

Rozdział V.

Gospodarka Finansowa Zakładu

§ 15.

- 1) Zakład prowadzi gospodarkę finansową samodzielnie pokrywając z posiadanych środków i uzyskanych przychodów koszty swojej działalności oraz regulując zobowiązania.
- 2) Gospodarka finansowa Zakładu prowadzona jest w szczególności w oparciu o przepisy ustawy:
 - a) z dnia 15 kwietnia 2011r. o działalności leczniczej,
 - b) z dnia 29 września 1994r. o rachunkowości,
 - c) z dnia 27 sierpnia 2009r. o finansach publicznych.
- 3) Podstawą gospodarki Zakładu jest roczny plan finansowy - w tym plan inwestycyjny, ustalony przez Dyrektora Zakładu i zaopiniowany przez Radę Społeczną.

§ 16.

- 1) Zakład pozyskuje środki z wpływów pochodzących z:
 - a) realizacji kontraktów zawartych z Narodowym Funduszem Zdrowia,
 - b) świadczeń udzielanych osobom w ramach innych systemów ubezpieczeń zdrowotnych,
 - c) świadczeń udzielanych osobom nie objętych ubezpieczeniem, oraz za świadczenia nie przysługujące w ramach ubezpieczenia,
 - d) świadczeń na rzecz zakładów pracy, organizacji społecznych oraz innych świadczeniobiorców,
 - e) świadczenia usług na rzecz innych podmiotów na podstawie zawartych umów lub porozumień.
- 2) Zakład uzyskuje środki finansowe z budżetu państwa na świadczenia zdrowotne realizowane na rzecz osób nieubezpieczonych, dla których prawo do bezpłatnych świadczeń określają odrębne przepisy.
- 3) Zakład uzyskuje środki z działalności opisanej w § 8 niniejszego Statutu.

4) Zakład uzyskuje środki z darowizn, zapisów, spadków, dotacji oraz ofiarności publicznej, także pochodzenia zagranicznego.

5) Zakład może pozyskiwać środki publiczne z przeznaczeniem na:

a) realizację zadań w zakresie programów zdrowotnych i promocji zdrowia, w tym na zakup aparatury i sprzętu medycznego oraz wykonanie innych inwestycji koniecznych do realizacji tych zadań,

b) remonty,

c) inne niż określone w pkt a) inwestycje, w tym zakup aparatury i sprzętu medycznego.

d) realizację projektów finansowanych z udziałem środków pochodzących z budżetu Unii Europejskiej lub niepodlegających zwrotowi środków z pomocy udzielanej przez państwa członkowskie Europejskiego Porozumienia o Wolnym Handlu, lub innych niż wymienione środków pochodzących ze źródeł zagranicznych niepodlegających zwrotowi na zasadach określonych w odrębnych przepisach.

d) cele określone w odrębnych przepisach oraz umowach międzynarodowych,

e) realizację programów wieloletnich,

f) pokrycie kosztów kształcenia i podnoszenia kwalifikacji osób wykonujących zawody medyczne.

6) Wpływy finansowe z działalności gospodarczej oraz z odpłatnych usług medycznych w całości są przeznaczone na sfinansowanie działalności statutowej Zakładu.

7) Zakład gospodaruje samodzielnie przekazanymi w nieodpłatne użytkowanie nieruchomościami oraz majątkiem własnym.

§ 17.

1) Rada Powiatu Myślenickiego wybiera w trybie określonym przepisami prawa biegłego rewidenta przeprowadzającego badanie roczne sprawozdania finansowego.

2) Roczne sprawozdanie finansowe Zakładu zatwierdza Rada Powiatu Myślenickiego po zaopiniowaniu przez Radę Społeczną.

Rozdział VI.

Postanowienia końcowe.

§ 18.

1) W sprawach nieuregulowanych w niniejszym Statucie mają zastosowanie odpowiednie przepisy ustawy o działalności leczniczej i przepisy wydane na jej podstawie, przepisy

Kodeksu Pracy oraz inne przepisy regulujące działalność i funkcjonowanie podmiotu leczniczego niebędącego przedsiębiorcą.

2) Zmiany dokonywane w Statucie przyjmowane są w drodze stosownej Uchwały Rady Powiatu.

PRZEWODNICZĄCY RADY
[Signature]
Henryk Krogacz

WYKAZ PRZEDSIĘBIORSTW I JEDNOSTEK ORGANIZACYJNYCH Z KOMÓRKAMI ORGANIZACYJNYMI SAMODZIELNEGO PUBLICZNEGO ZAKŁADU OPIEKI ZDROWOTNEJ W MYŚLENICACH

A. Przedsiębiorstwo Szpital

I. Jednostka organizacyjna Szpital – Myślenice, ul. Szpitalna 2

1. Blok Operacyjny,
2. Oddział Anestezjologii i Intensywnej Terapii,
3. Oddział Chirurgii Ogólnej wraz z pododdziałem Intensywnej Opieki Pooperacyjnej,
4. Oddział Chirurgii Urazowo-Ortopedycznej,
5. Oddział Dziecięcy,
6. Oddział Ginekologiczno-Położniczy wraz z Blokiem Porodowym,
7. Oddział Chorób Płuc,
8. Oddział Neonatologiczny,
9. Oddział Neurologiczny,
10. Oddział Wewnętrzny wraz z Intensywną Opieką Kardiologiczną,
11. Oddział Zakaźny,
12. Szpitalny Oddział Ratunkowy
13. Apteka Szpitalna

B. Przedsiębiorstwo Ambulatoryjna Opieka Medyczna

I. Jednostka organizacyjna - Przychodnia Specjalistyczna w Myślenicach, ul. Szpitalna 2

1. Poradnia Alergologiczna,
2. Poradnia Chirurgiczna Dziecięca,
3. Poradnia Chirurgiczna Ogólna,
4. Poradnia Kardiologiczna,
5. Poradnia Medycyny Pracy,

6. Poradnia Przeciwwgruźlicza i Chorób Płuc,
7. Poradnia Rehabilitacji i Fizykoterapii,
8. Pracownia Fizjoterapii,
9. Poradnia Reumatologiczna,
10. Poradnia Urazowo-Ortopedyczna,
11. Poradnia Urologiczna,
12. Poradnia Zdrowia Psychicznego,
13. Poradnia Leczenia Uzależnień,
14. Poradnia Chorób Zakaźnych,
15. Poradnia Neurologiczna,
16. Poradnia Ginekologiczno-Położnicza,
17. Ambulatoryjna i Wyjazdowa Opieka Całodobowa,
18. Gabinet lekarza Podstawowej opieki zdrowotnej,
19. Gabinet pielęgniarstwa środowiskowej rodzinnej,
20. Poradnia Onkologiczna,
- ~~21. Poradnia Otolaryngologiczna,~~
- ~~22. Poradnia Endokrynologiczna,~~
23. Poradnia Neonatologiczna,
- ~~24. Poradnia Pediatriczna,~~
25. Poradnia Gastroenterologiczna,
- ~~26. Poradnia Chorób Naczyń,~~
27. Zespół Leczenia Środowiskowego (domowego),
28. Gabinety zabiegowe.

II. Jednostka Organizacyjna – Stacja Pomocy Doraźnej

1. Zespół wyjazdowy specjalistyczny (S), ul. Mickiewicza 39, 32-400 Myślenice,
2. Zespół wyjazdowy podstawowy (P), Rynek 16, 32-410 Dobczyce,
3. Zespół wyjazdowy podstawowy (P), Pcim 5, 32-432 Pcim.

4. Zespół wyjazdowy podstawowy (P), ul. Mickiewicza 39, 32-400 Myślenice

III. Komórki organizacyjne

1. Laboratorium Analityki Medycznej,
2. Laboratorium Mikrobiologiczne,
3. Pracownia diagnostyki obrazowej (RTG, USG) i EEG,
4. Pracownia diagnostyki układu krążenia (EKG, EKG wysiłkowe, Holter),
5. Pracownia badań czynnościowych układu oddechowego i badań alergologicznych,
6. Pracownia diagnostyki endoskopowej,
7. Punkt szczepień,
8. Zespół Transportu Sanitarnego,
9. Centralna Sterylizatornia,
10. Prosektorium

C. Przedsiębiorstwo Zakład Opiekuńczo-Lecznicy

I. Jednostka Organizacyjna – Zakład Opiekuńczo – Lecznicy – Myślenice, ul. Szpitalna 2

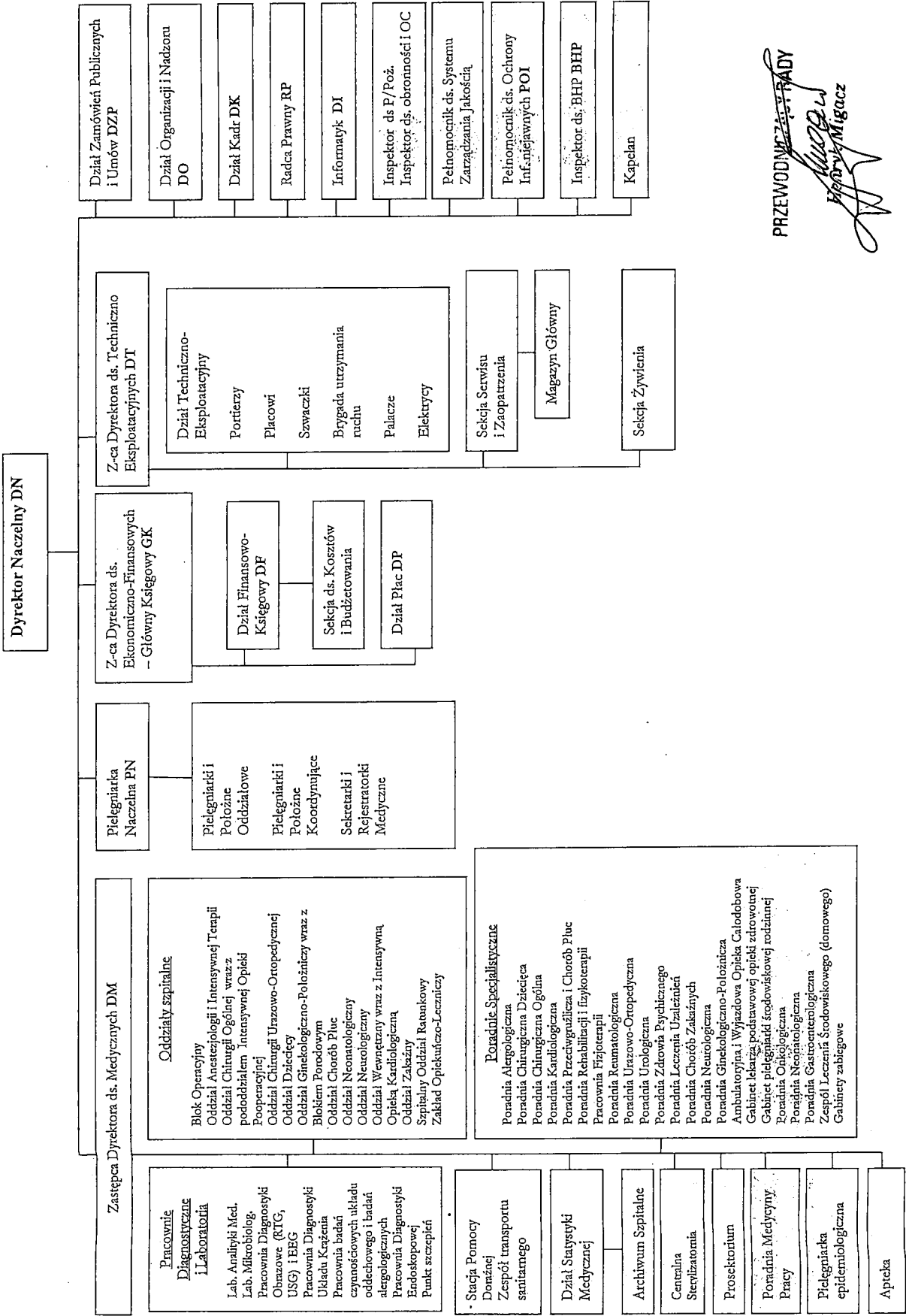
D. Komórki organizacyjne działalności pomocniczej

1. Dział Finansowo – Księgowy,
2. Dział Techniczno-Eksploatacyjny,
3. Dział Organizacji i Nadzoru,
4. Dział Zamówień Publicznych i Umów,
5. Dział Kadr,
6. Dział Statystyki Medycznej,
7. Dział Płac,
8. Archiwum Szpitalne,
9. Samodzielne Stanowiska: Naczelna Pielęgniarka, Pełnomocnik Dyrektora ds. Systemu Zarządzania Jakością, Pielęgniarka Epidemiologiczna, Inspektor ds. BHP, Inspektor ds. Obronności i OC, Inspektor p/poż, Informatyk, Kapelan, Radca Prawny, Pełnomocnik ds. Ochrony Informacji Niejawnych.

PRZEWODNICZĄCY RADY

Henryk Migacz
Henryk Migacz

**SCHEMAT ORGANIZACYJNY
SAMODZIELNEGO PUBLICZNEGO ZAKŁADU OPIEKI ZDROWOTNEJ W MYŚLENICACH**



PRZEWODNIK ZAKŁADU
[Signature]
BIPROXY Migacz